
Beredskabsplan

Beredskab ved seksuelle eller voldelige overgreb mod børn og unge samt håndteringen af underretninger.

Revideret januar 2024



Vesthimmerlands
Kommune

Indhold

1. Beredskabsplaner i Vesthimmerlands Kommune.....	3
2. Er der mistanke om et overgreb?	4
3. Udveksling af oplysninger.....	5
4. Underretninger	5
4.1. Underretninger – lidt om lovgivningen.....	6
4.2. Behandling af underretninger til Børne- og Familierådgivningen.....	7
5. Samtale med barnet.....	8
6. Børnehus Nord – et tilbud til børn og unge	9
7. Mistanke mod barnets forældre / stedforældre	10
8. Mistanke mod person i barnets netværk eller en ukendt	12
9. Mistanke mod en medarbejder/kollega	14
10. Mistanke mod børn under 15 år, overgreb mellem børn under 15 år	18
11. Mulige tegn og reaktioner ved overgreb.....	20

1. Beredskabsplaner i Vesthimmerlands Kommune

Vesthimmerlands Kommune er jf. Barnets Lov § 15 stk. 2 og stk. 3 forpligtiget til, at udarbejde beredskabsplaner dels vedrørende overgreb mod børn og unge og dels vedrørende negativ social kontrol, æresrelaterede konflikter og ekstremisme blandt børn, unge og familier:

BL § 15, Stk. 2.: Kommunalbestyrelsen skal udarbejde et beredskab til forebyggelse og tidlig opsporing af overgreb mod børn og unge og til behandling af sager om sådanne overgreb. Beredskabet skal udformes skriftligt, vedtages af kommunalbestyrelsen og offentliggøres. Kommunalbestyrelsen skal revidere beredskabet løbende efter behov, dog som minimum hvert fjerde år.

BL § 15, Stk. 3.: Kommunalbestyrelsen skal udarbejde et beredskab til forebyggelse, opsporing og håndtering af negativ social kontrol, æresrelaterede konflikter og ekstremisme blandt børn, unge og deres familier. Beredskabet skal udformes skriftligt, vedtages af kommunalbestyrelsen og offentliggøres. Kommunalbestyrelsen skal revidere beredskabet løbende efter behov, dog som minimum hvert fjerde år.

I Vesthimmerlands Kommune anvendes nærværende beredskabsplan i håndteringen af seksuelle eller voldelige overgreb mod børn og unge samt i håndteringen af negativ social kontrol mod børn og unge. Herunder også hvor disse forhold opstår i forbindelse med æresrelaterede konflikter. Herudover kan beskrivelsen af Infohus Vesthimmerland anvendes i håndteringen af ekstremisme, radikalisering og eventuelle æresrelaterede konflikter i forbindelse hermed. Beskrivelsen af Infohuset og procedurerne heri findes på kommunens hjemmeside.

Hvis der er mistanke om eller kendskab til æresrelaterede konflikter, herunder æresrelateret vold, bør der tages kontakt til det nationale team af sikkerhedskonsulenter.

Sikkerhedskonsulenterne kan bistå med vejledning og rådgivning til både borgere og fagprofessionelle. Konsulenterne kan være behjælpelige med den lovbestemt risikovurdering (Barnets Lov §18 stk. 3) samt generel koordinering i sager vedrørende æresrelaterede konflikter (med borgere både under og over 18 år). Du kan finde kontaktoplysningerne på din regionale sikkerhedskonsulenter her: <https://nc-maerk.dk/raadgivningstilbud/sikkerhedskonsulenterne/>.

Denne beredskabsplan retter sig mod ledere og ansatte i daginstitutioner, dagpleje, skoler, skolefritidsordninger, klubber, sundhedsplejen, tandplejen, pleje- og aflastningsfamilier, døgninstitutioner og Familiehuset. Beredskabsplanen retter sig kort sagt mod alle områder i kommunen, hvor der er en direkte eller indirekte kontakt til børn og unge under 18 år.

Beredskabsplanen har til formål at understøtte tidlig opsporing og kvalificeret sagsbehandling i Vesthimmerlands Kommunen. Beredskabsplaner beskriver procedurer trin for trin ved mistanke om seksuelle eller (fysiske/psykiske) voldelige overgreb mod børn og unge. Herudover beskrives håndteringen af underretninger om, at et barn eller en ung har behov for støtte. På de bagerste sider beskrives kort hvilke signaler, fysiske og adfærdsmæssige, der er kendetegnende for børn og unge, der har været udsat for enten et seksuelt eller et voldeligt overgreb. Der henvises i øvrigt til Social- og Boligstyrelsens hjemmeside: <https://sbst.dk/boern/overgreb/om-overgreb>

2. Er der mistanke om et overgreb?

Enhver, som får mistanke om, at et overgreb har fundet sted, har pligt til at handle. Det er afgørende, at der gribes ind så tidligt som muligt, inden barnet eller den unge lider større overlast, eller den videre udvikling påvirkes yderligere. Voldelige overgreb kan være af fysisk, psykisk og/eller seksuel karakter:

Psykisk vold kan beskrives som følelsesmæssig afvisning, trusler om at blive forladt, trusler om straf, indespærring eller andet tilsvarende, eller som generelt nedværdigende behandling. Manglende stimulering og at forhindre et barns skolegang eller fritidsinteresser er ligeledes eksempler på psykisk vold. Der kan også være tale om egentlig vanrøgt, hvor barnet efterlades uden pasning eller ikke får fysisk omsorg.

Fysisk vold kan beskrives som korporlig afstraffelse, slag eller anden form for straf, hvor barnet rammes direkte på kroppen. Vold omfatter også, når børn er vidne til vold f.eks. mod en forælder eller søskende.

Seksuelt vold er alle former for seksuelle overgreb, hvor barnet udnyttes til at tilfredsstille den voksnes seksuelle behov. Den seksuelle vold involverer meget ofte også både psykisk og fysisk vold foruden det seksuelle overgreb.

Negativ social kontrol kan udmønte sig overgreb i form af tvang, trusler, fysisk afstraffelse eller udstødelse fra familie og netværk. Du kan læse mere om tegn og signaler på side 20.

Husk!

En mistanke om overgreb kan ikke vente til næste Tværfaglige Teammøde eller Åben Rådgivning.

Ved mistanke om overgreb må forældrene ikke orienteres om, at der fremsendes en underretning til Børne- og Familierådgivningen.

Brug din nærmeste leder til at kvalificere tanker og iagttagelser. Ring eventuelt til Børne- og Familierådgivningens på tlf.: 99 66 77 05, ved eventuelle spørgsmål.

3. Udveksling af oplysninger

Hvis du har mistanke om overgreb er der nogle lovgivningsmæssige muligheder for at udveksle oplysninger tidligt i processen, uden forældrenes samtykke:

Mulighed for udveksling af oplysninger i det tidligt forebyggende arbejde jf.

Retssikkerhedsloven § 11e

Skole, skolefritidsordning, sygeplejersker, sundhedsplejersker, læger, tandlæger og tandplejere ansat i den kommunale sundhedstjeneste, dagtilbud, fritidshjem og myndigheder, der løser opgaver inden for området for udsatte børn og unge, kan indbyrdes udveksle oplysninger om rent private forhold vedrørende et barns eller en ungs personlige og familiemæssige omstændigheder, *hvis udvekslingen må anses for nødvendig som led i det tidlige eller forebyggende samarbejde om udsatte børn og unge.*

Udveksling af oplysninger mellem kommune og politiet jf. Retssikkerhedsloven § 11f

Kommunale myndigheder der løser opgaver inden for området for udsatte børn og unge, og politiet samt anklagemyndigheden kan indbyrdes udveksle oplysninger om rent private forhold vedrørende et barns eller et ungt menneskes personlige og familiemæssige omstændigheder, hvis udvekslingen må anses for nødvendig, som led i forebyggelsen af overgreb mod børn og unge.

4. Underretninger

Underretningspligten indtræder så snart du, som fagperson, får kendskab til eller grund til at antage, at et barn eller en ung under 18 år, har været udsat for overgreb eller anden omsorgssvigt. Du skal altså også underrette, når du har en begrundet bekymring, og ikke kun når du har konkret viden. Det er forskellen på dig som fagperson og andre privatpersoner rundt omkring barnet, som skal have et reelt kendskab til omsorgssvigtet, før underretningspligten indtræffer. Du kan se forskellen i lovteksten længere nede.

Børne- og Familierådgivningen er lovmæssigt forpligtiget til at reagere på den viden, der modtages. Det er derfor vigtigt, at der sendes underretninger, når der er grund til bekymring for et barn, ung eller familie.

Grundsynet i Vesthimmerlandsmodellen lægger op til, at forældrene inddrages og bliver anerkendt som en vigtig faktor for det enkelte barns trivsel. Det er derfor afgørende, at det tværfaglige samarbejde med forældrene fungerer og at forældrene oplever at blive involveret i deres børns trivsel og udvikling. Det er også vigtigt, at forældrene som udgangspunkt involveres i, eller som minimum orienteres om, at der fremsendes en underretning til Børne- og Familierådgivningen. Dette giver det bedste udgangspunkt for det

fremadrettede samarbejde mellem familien, Børne- og Familierådgivningen og dig som underretter. I mange tilfælde kan det endda give mening at udarbejde underretningen i samarbejde med forældrene. Hvis du arbejder i et dagtilbud eller på en skole kan du eventuelt drøfte dette med den børne- og ungerådgiver der er tilknyttet din arbejdsplads.

Det skal understreges, at i sager hvor der er mistanke om vold eller seksuelle overgreb, må forældrene **ikke** orienteres om, at der fremsendes en underretning. Børne- og Familierådgivningen og eventuelt politiet har i sådanne sager ansvaret for, at inddrage og orientere forældrene.

En underretning skal ikke afvente, at dagtilbud, skole eller andre selv prøver at afhjælpe et barns vanskeligheder. Dagtilbud og skoler m.fl. skal naturligvis fortsætte arbejdet med vanskelighederne i samarbejde med barnet og forældrene, efter at underretningen er sendt. Dette sker sideløbende med, at Børne- og Familierådgivningen vurderer underretningen, og evt. iværksætter forebyggende eller støttende indsatser efter Barnets Lov.

Underretningspligten er en personlig pligt for offentligt ansatte. En mistanke om overgreb vil for mange være vanskelig at handle på, men her er det vigtigt, at du stoler på din egen faglighed. Hvis du har observeret noget, som giver anledning til mistanke, så **SKAL** du handle på din mistanke/bekymring.

4.1. Underretninger – lidt om lovgivningen

I Barnets Lov kapitel 16 er det beskrevet hvordan underretningspligten gør sig gældende for forskellige personer og myndigheder.

Underretninger, andre kommuner:

Barnets Lov § 132: *Flytter en familie med et eller flere børn under 18 år eller kommende forældre fra én kommune til en anden kommune, og finder fraflytningskommunen, at et eller flere børn eller de kommende forældre har behov for særlig støtte af hensyn til barnets eventuelle særlige behov for støtte efter fødslen, skal fraflytningskommunen underrette tilflytningskommunen herom.*

Underretninger, offentligt erhverv:

Barnets Lov § 133. *Personer, der udøver offentlig tjeneste eller offentligt hverv, skal underrette kommunalbestyrelsen, hvis de under udøvelsen af tjenesten eller hvervet får kendskab til eller grund til at antage, at et barn eller en ung under 18 år kan have behov for særlig støtte efter denne lov, et barn umiddelbart efter fødslen kan få behov for særlig støtte efter denne lov på grund af de kommende forældres forhold, et barn eller en ung under 18 år kan have behov for særlig støtte efter denne lov på grund af barnets eller den unges ulovlige*

skolefravær eller undladelse af at opfylde undervisningspligten eller et barn eller en ung under 18 år har været udsat for overgreb.

Stk. 2. Skoleledere på folkeskoler skal underrette kommunalbestyrelsen, når en elev har ulovligt skolefravær på 15 pct. eller derover inden for 1 kvartal.

Underretninger, private:

Barnets Lov § 135. Den, der får kendskab til, at et barn eller en ung under 18 år fra forældrenes eller andre opdrageres side udsættes for vanrøgt eller nedværdigende behandling eller lever under forhold, der bringer barnets eller den unges sundhed eller udvikling i fare, har pligt til at underrette kommunen.

4.2. Behandling af underretninger til Børne- og Familierådgivningen

Alle underretninger sendes altid til Børne- og Familierådgivningen; der kan ikke sendes underretninger til andre afdelinger i kommunen. Når Børne- og Familierådgivningen i Vesthimmerlands Kommune modtager en underretning, går en proces i gang med henblik på at afklare barnets/den unges/familiens situation og eventuelle behov for støtte. Børne- og Familierådgivningen er efter modtagelsen af en underretning ved lov forpligtet til, inden for 24 timer, at foretage en vurdering af underretningen samt vurdere, om der skal iværksættes en akut handling eller ej.

Børne-Familierådgivningen skal derudover vurdere om der er behov for en forebyggende indsats, yderligere afdækning af situationen eller en egentlig børnefaglig undersøgelse. Afvejningen af "næste skridt" foregår via en fast procedure (en screening), hvor børne- og ungerådgiveren f.eks. afholder et underretningsmøde og taler med barnet/den unge. Der vil være nogle lidt forskellige procedurer alt efter underretningens indhold; hvis der er mistanke om overgreb vil underretningen i langt de fleste tilfælde medføre akut handling.

Døgnvagt: I weekenden og på helligdage, er det døgnvagten, som har ansvaret for at behandle alle underretninger inden 24 timer fra underretningens modtagelse.

Døgnvagten er en børne- og ungerådgiver fra kommunen. Døgnvagten kontaktes via politiet.

Kvittering: Indenfor 6 hverdage efter modtagelse af underretningen fremsendes kvittering for modtagelse af underretningen til underretter. Kvitteringsskrivelser sendes af administrationen.

Besked til underretter: Jf. Barnets Lov § 138 stk. 2 og stk. 3 skal underretter have besked om, hvorvidt underretningen har givet anledning til en indsats for barnet/den unge, en afdækning eller en børnefaglig undersøgelse. Ydermere kan underretter orienteres om, hvilken indsats der er tale om og hvor længe denne formodes at ville vare. BL § 138 stk. 2 og stk. 3 gælder kun, når du underretter i kraft af din profession (altså ikke når privatpersoner underretter).

Hvis du underretter i kraft af din profession har du ifølge lovgivningen altså ret til at vide, om underretningen har medført en afdækning, en undersøgelse eller en indsats. Dette er medmindre særlige forhold gør sig gældende. Det bemærkes, at det ikke er din lovmæssige ret at vide, *hvilken* undersøgelse eller indsats der er iværksat, men det *kan* oplyses.

Der søges altid en god dialog og et godt samarbejde, hvorfor det forventes at underretter kontakter Børne- og Familierådgivningen hvis oplysninger om følgerne af underretningen vedrørende barnet, den unge eller familien opleves mangelfulde. Ring eventuelt til Børne- og Familierådgivningen på tlf.: 99 66 77 05, ved eventuelle spørgsmål.

5. Samtale med barnet

Det kan være et enkelt udsagn eller én bestemt bemærkning fra barnet eller den unge, som skaber den første bekymring. Du kan endvidere, som fagperson, der arbejder med børn få fortalt en "hemmelighed" af et barn. Såfremt det sker, kan du blive usikker på, hvad du videre må tale med barnet om.

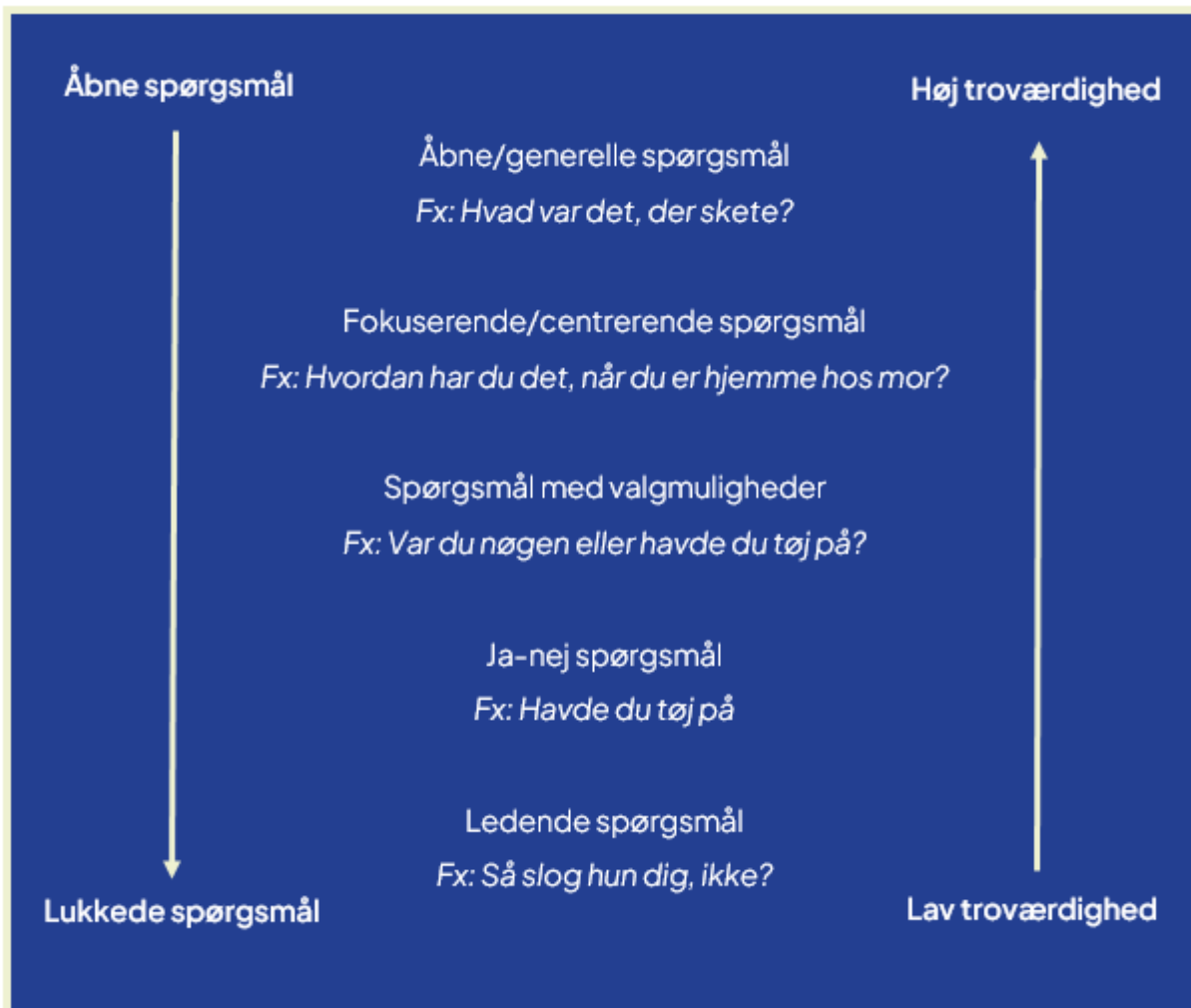
Du må gerne tale med barnet. Du må bare ikke "afhøre" barnet, og ej heller optage barnets udtalelser. Det er udelukket politiet, som må afhøre børn og unge – uanset barnets alder.

Når en pige eksempelvis fortæller: "X har rørt ved min tissekone", er det nødvendigt at personalet spørger yderligere ind til dette. Bevæggrunden herfor er at afklare, hvilken kontekst situationen er foregået i. Der kan være tale om en badesituation eller toiletbesøg, men der kan også være reel bekymring for, at barnet har været udsat for et seksuelt overgreb.

Stil åbne spørgsmål: Åbne spørgsmål er spørgsmål som starter med hv-ord. For eksempel: "Hvorfor gør han/hun det?", "Hvor gør han/hun det?", "Hvad siger du, når han/hun gør det?", "Hvad siger X/mor/far?".

Brug gerne barnets egne ord i den videre samtale, da det mindsker risikoen for påvirkning af barnet.

Troværdigheden af barnets udsagn afhænger af dine spørgsmål. Se eksempler nedenfor:



6. Børnehus Nord – et tilbud til børn og unge

Det er Børne- og Familierådgivningen, som er ansvarlige for at kontakte Børnehus Nord. Børnehus Nord er et tilbud til børn og unge i alderen 0 til og med 17 år, der har været udsat for seksuelle eller voldelige overgreb, eller hvor der er mistanke herom. Børnehus Nord yder faglig støtte og sparring til de myndighedsrådgivere, der arbejder med disse sager. Se hjemmesiden: www.boernehus-nord.dk

I sager, hvor der må formodes, at være tale om overgreb eller vold i forhold til børn og unge SKAL Børnehus Nord kontaktes jf. Barnets Lov §125, i forhold til vurdering af det fremadrettede forløb. Børnehus Nord kan også give konsultativ sparring, såfremt du som børne- og ungerådgiver er usikker på, hvordan du skal agere. Børnehus Nord skal kontaktes, så snart underretningen modtages med henblik på planlægning af forløbet.

7. Mistanke mod barnets forældre / stedforældre

Ved mistanke eller henvendelse om mistanke: Kontakt din leder og drøft sagen igennem. Tal ikke med forældrene om mistanken, før det er drøftet med Børne- og Familierådgivningen.

Husk følgende:

- Skriv ned hvilke tegn, hændelser eller signaler der ligger til grund for mistanken.
- Hvis mistanken rejses af en pårørende eller andre, nedskrives vedkommendes redegørelse for den konkrete mistanke. Relevante oplysninger skal noteres, helst med underskrift fra den person, der er kommet med oplysningerne. Her er det vigtigt, at du skriver ned, så nøjagtigt som muligt, hvad du har observeret, fået at vide og hvad du selv har spurgt om - forsøg ikke på egen hånd at komme til bunds i sagen.
- Lyt til barnet/den unge, men gå IKKE I DETALJER om det mulige overgreb. (se punkt 5, "Samtale med barnet", side 8).
- Drøft sagen med din leder. Hvis han/hun vurderer situationen akut tages telefonisk kontakt til Børne- og Familierådgivningen på tlf.: 99 66 77 05. Udenfor kommunens åbningstid - ring da til kommunens sociale døgnvagt via politiet.
- Du skal holde fokus på barnet og vise omsorg, men barnet eller den unge må ikke modtage krisebehandling før en eventuel videoafhøring. Krisehjælp koordineres i samarbejde mellem politiet og Børne- og Familierådgivningen. Der iværksættes hjælp og støtte efter en individuel vurdering af barnets/den unges behov.

Underretning:

- Forældrene/stedforældrene skal IKKE orienteres om underretningen.
- ALLE underretninger sendes ALTID til Børne- og Familierådgivningen. Hvis du er borger, eller ekstern samarbejdspartner og ønsker at underrette om et barn/ung mellem 0 og 18 år, så benyt dette link:
<https://vesthimmerland.dk/borger/familie-boern-og-unge/er-du-bekymret-for-et-barn>

Hvis du er intern samarbejdspartner og ønsker at underrette om et barn/ung mellem 0 og 18 år, skal underretningen mailes til Vesthimmerlands Kommunes underretningspostkasse: underretning@vesthimmerland.dk (Vigtigt: Brug kun denne mail hvis du selv har en intern mailadresse og kan sende sikkert)

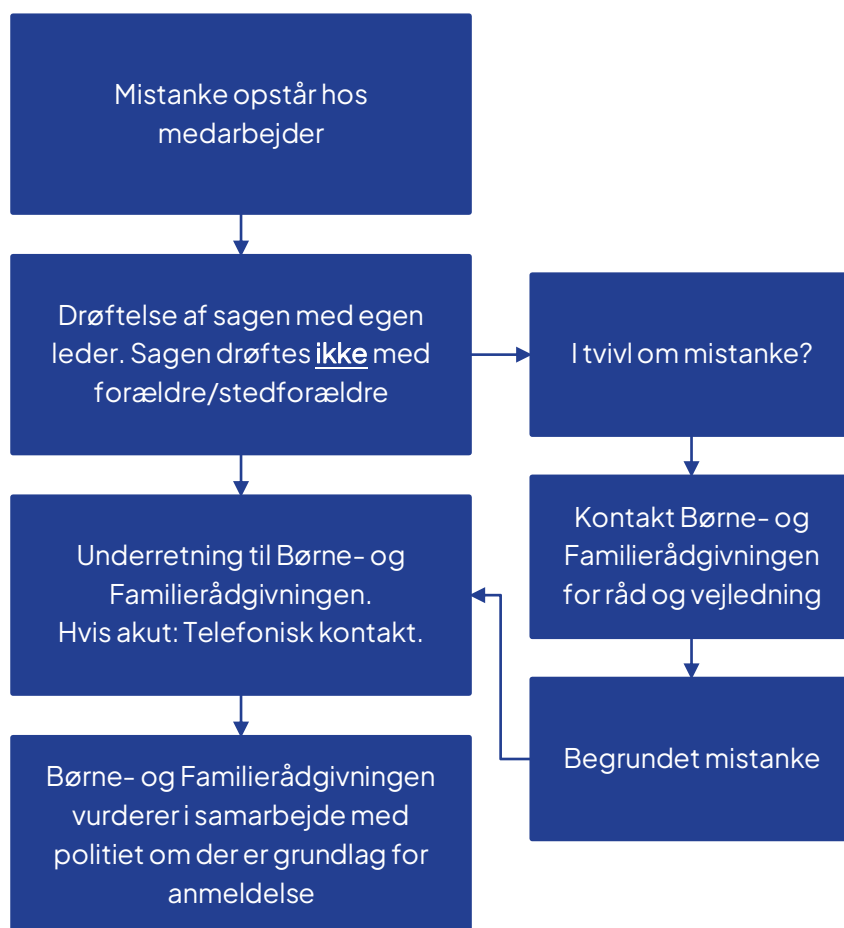
Politianmeldelse:

- Børne- og Familierådgivningen vurderer, i tæt samarbejde med politiet, om der er grundlag for en politianmeldelse.
- Børne- og Familierådgivningen er ansvarlige for at inddrage Børnehus Nord i sager, som omhandler vold og seksuelle overgreb.

- Hvis der ikke findes grundlag for en politianmeldelse: Børne- og Familierådgivningen orienterer barnets eller den unges forældre om, at der foreligger en underretning, og at denne ikke har givet anledning til politianmeldelse.
- Ved politianmeldelse: Efter en konkret vurdering af sagen, hvor hensynet til politiets efterforskning vægtes, træffer politiet beslutning om, hvornår den politianmeldte skal orienteres.
- Børne- og Familierådgivningen har kontakt til politiet under sagens behandling.

Henvendelser fra pressen:

- Der er kun én person, som udtaler sig til pressen.
- Familiechefen afgør, om der skal ske en orientering i pressen.
- Alle henvendelser fra pressen går igennem familiechefen, der kan delegere ansvaret videre.
- Politiet frigiver tidligst oplysninger om sagen til pressen, hvis det besluttes at rejse tiltale.



8. Mistanke mod person i barnets netværk eller en ukendt

Ved mistanke eller henvendelse om mistanke: Kontakt din leder og drøft sagen igennem. Tal ikke med forældrene om mistanken, før du har drøftet sagen med din leder.

Husk følgende:

- Skriv ned hvilke tegn, hændelser eller signaler der ligger til grund for mistanken.
- Hvis mistanken rejses af en pårørende eller andre, nedskrives vedkommendes redegørelse for den konkrete mistanke. Relevante oplysninger skal noteres, helst med underskrift fra den person, der er kommet med oplysningerne. Her er det vigtigt at du skriver ned, så nøjagtigt som muligt, hvad du har observeret, fået at vide og hvad du selv har spurgt om - forsøg ikke på egen hånd at komme til bunds i sagen.
- Lyt til barnet/den unge, men gå IKKE I DETALJER om det mulige overgreb. (se punkt 5, "Samtale med barnet", side 8).
- Drøft sagen med din leder. Hvis han/hun vurderer situationen akut tages telefonisk kontakt til Børne- og Familierådgivningen på tlf.: 99 66 77 05. Udenfor kommunens åbningstid - ring da til kommunens sociale døgnvagt via politiet.
- Du skal holde fokus på barnet og vise omsorg, men barnet eller den unge må ikke modtage krisebehandling før en eventuel videoafhøring. Krisehjælp koordineres i samarbejde mellem politiet og Børne- og Familierådgivningen. Der iværksættes hjælp og støtte efter en individuel vurdering af barnets/den unges behov.

Underretning:

- Forældrene skal orienteres af leder i forbindelse med at underretningen sendes.
- ALLE underretninger sendes ALTID til Børne- og Familierådgivningen. Hvis du er borger, eller ekstern samarbejdspartner og ønsker at underrette om et barn/ung mellem 0 og 18 år, så benyt dette link:
<https://vesthimmerland.dk/borger/familie-boern-og-unge/er-du-bekymret-for-et-barn>

Hvis du er intern samarbejdspartner og ønsker at underrette om et barn/ung mellem 0 og 18 år, skal underretningen mailes til Vesthimmerlands Kommunes underretningspostkasse: underretning@vesthimmerland.dk (Vigtigt: Brug kun denne mail hvis du selv har en intern mailadresse og kan sende sikkert)

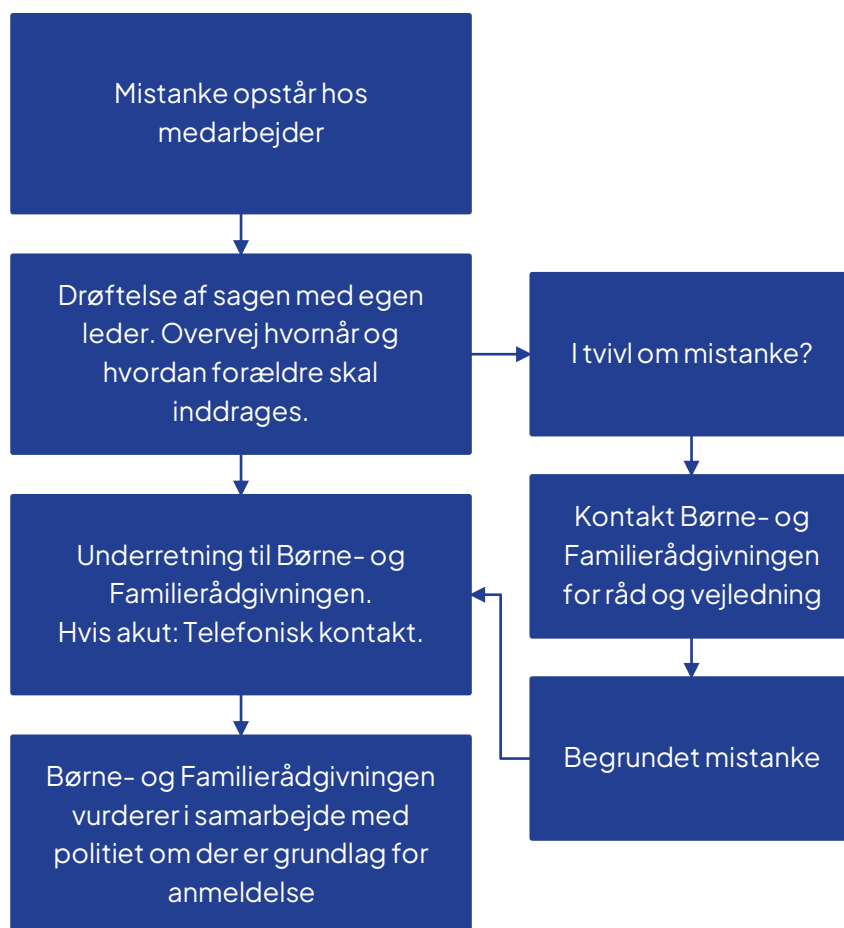
Politianmeldelse:

- Børne- og Familierådgivningen vurderer, i tæt samarbejde med politiet, om der er grundlag for en politianmeldelse.
- Børne- og Familierådgivningen er ansvarlige for at inddrage Børnehus Nord i sager, som omhandler vold og seksuelle overgreb.

- Hvis der ikke findes grundlag for en politianmeldelse: Børne- og Familierådgivningen orienterer barnets eller den unges forældre
- Ved politianmeldelse: Efter en konkret vurdering af sagen, hvor hensynet til politiets efterforskning vægtes, træffer politiet beslutning om, hvornår den politianmeldte skal orienteres.
- Børne- og Familierådgivningen har kontakt til politiet under sagens behandling.

Henvendelser fra pressen:

- Der er kun én person, som udtaler sig til pressen.
- Familiechefen afgør, om der skal ske en orientering i pressen.
- Alle henvendelser fra pressen går igennem familiechefen, der kan delegere ansvaret videre.
- Politiet frigiver tidligst oplysninger om sagen til pressen, hvis det besluttes at rejse tiltale.



9. Mistanke mod en medarbejder/kollega

Ved mistanke eller henvendelse om mistanke: Kontakt din leder og drøft sagen igennem. Tal ikke med forældrene om mistanken, før du har drøftet sagen med din leder. Hvis mistanken retter sig mod lederen, skal medarbejderen rette direkte henvendelse til dennes chef.

Husk følgende:

- Skriv ned hvilke tegn, hændelser eller signaler der ligger til grund for mistanken.
- Hvis mistanken rejses af en pårørende eller andre, nedskrives vedkommendes redegørelse for den konkrete mistanke. Relevante oplysninger skal noteres, helst med underskrift fra den person, der er kommet med oplysningerne. Her er det vigtigt at du skriver ned, så nøjagtigt som muligt, hvad du har observeret, fået at vide og hvad du selv har spurgt om - forsøg ikke på egen hånd at komme til bunds i sagen.
- Lyt til barnet/den unge, men gå IKKE I DETALJER om det mulige overgreb. (se punkt 5, "Samtale med barnet", side 8).
- Drøft sagen med din leder. Hvis han/hun vurderer situationen akut tages telefonisk kontakt til Børne- og Familierådgivningen på tlf.: 99 66 77 05. Udenfor kommunens åbningstid - ring da til kommunens sociale døgnvagt via politiet.
- Du skal holde fokus på barnet og vise omsorg, men barnet eller den unge må ikke modtage krisebehandling før en eventuel videoafhøring. Krisehjælp koordineres i samarbejde mellem politiet og Børne- og Familierådgivningen. Der iværksættes hjælp og støtte efter en individuel vurdering af barnets/den unges behov

Særligt i personalesager:

- Hvis mistanken retter sig mod en medarbejder, eller der er kommet henvendelse om en mistanke mod en medarbejder, skal lederen underrette Børne- og Familierådgivningen og samtidig kontakte chefen for området. Chefen tager kontakt til HR.
- Når der foreligger en konkret mistanke, skal lederen, efter aftale med chefen for området, HR og Børne- og Familierådgivningen afholde en samtale med den pågældende medarbejder. Medarbejderen skal da gøres opmærksom på retten til en bisidder og hjælp fra faglig organisation.
- Chefen for området træffer beslutning i den konkrete sag omkring fritagelse fra tjeneste.

Underretning:

- Forældrene skal orienteres af leder (eller chef hvis mistanke mod leder) i forbindelse med at underretningen sendes.
- ALLE underretninger sendes ALTID til Børne- og Familierådgivningen. Hvis du er borger, eller ekstern samarbejdspartner og ønsker at underrette om et barn/ung mellem 0 og 18 år, så benyt dette link:

<https://vesthimmerland.dk/borger/familie-boern-og-unge/er-du-bekymret-for-et-barn>

Hvis du er intern samarbejdspartner og ønsker at underrette om et barn/ung mellem 0 og 18 år, skal underretningen mailles til Vesthimmerlands Kommunes underretningspostkasse: underretning@vesthimmerland.dk (Vigtigt: Brug kun denne mail hvis du selv har en intern mailadresse og kan sende sikkert)

- Efter underretningen er sendt indkalder leder/chef til orienteringsmøde mellem underretter, Børne- og Familierådgivningen samt familien. Børne- og Familierådgivningen vejleder familien til barnet/den unge om mulighederne for at få særlig støtte til barnet. Børne- og Familierådgivningen iværksætter hjælp og støtte efter en individuel vurdering af barnets og familiens behov.

Politianmeldelse:

- Børne- og Familierådgivningen vurderer, i tæt samarbejde med politiet, om der er grundlag for en politianmeldelse.
- Børne- og Familierådgivningen er ansvarlige for at inddrage Børnehus Nord i sager, som omhandler vold og seksuelle overgreb.
- Hvis der ikke findes grundlag for en politianmeldelse:
- Børne- og Familierådgivningen orienterer barnets eller den unges forældre
- Børne- og Familierådgivningen orienterer den pågældende chef for området. Chefen for området og den respektive leder orienterer efterfølgende den pågældende medarbejder.
- Hvis mistanken viser sig grundløs, skal lederen udarbejde et notat om sagen. Barnets forældre, den ansatte og chefen for det pågældende område får en kopi af notatet.
- Lederen vejleder medarbejderen om hjælp og støtte gennem arbejdspladsen, den faglige organisation og tillidsrepræsentanten. Der søges faglig bistand i HR-afdelingen.

- Ved politianmeldelse:
- Efter en konkret vurdering af sagen, hvor hensynet til politiets efterforskning vægtes, træffer politiet beslutning om, hvornår den politianmeldte skal orienteres. Chefen for området er med i drøftelsen.
- Medarbejderens leder har kontakten til politiet under sagens behandling. Chefen for området skal løbende orienteres om sagens udvikling. Hvis der sker sigtelse, tiltale, tiltalefrafald, dom mv. i sagen, orienterer Børne- og Familierådgivningen chefen for området.

Øvrig orientering om sagen:

Chefen for området vurderer i samarbejde med politiet, i den enkelte sag, om det er relevant og hensigtsmæssigt at orientere om sagen. Retter mistanken sig mod en medarbejder, vil orienteringen først finde sted, efter medarbejderen er orienteret om politianmeldelsen.

Øvrige ansatte på skolen/institutionen

- Personalet orienteres samlet om sagen.
- Både den mistænkte og barnet skal være anonyme.
- Medarbejderne skal gøres opmærksomme på deres tavshedspligt.
- Lederen skal vejlede medarbejderne om mulighederne for hjælp og støtte hos ledelse, tillidsmand og forvaltning.

Orientering af andre forældre

- Chefen for området vurderer i samarbejde med politiet om andre, evt. tidligere forældre i institutionen/skolen, skal orienteres. Nærmere bestemt deltagerkreds, mødedato og indhold fastlægges i samarbejde med politiet.

Henvendelser fra pressen:

- Der er kun én person, som udtaler sig til pressen.
- Familiechefen afgør, om der skal ske en orientering i pressen.
- Alle henvendelser fra pressen går igennem familiechefen, der kan delegere ansvaret videre.
- Politiet frigiver tidligst oplysninger om sagen til pressen, hvis det besluttes at rejse tiltale.

Ved sagens afslutning:

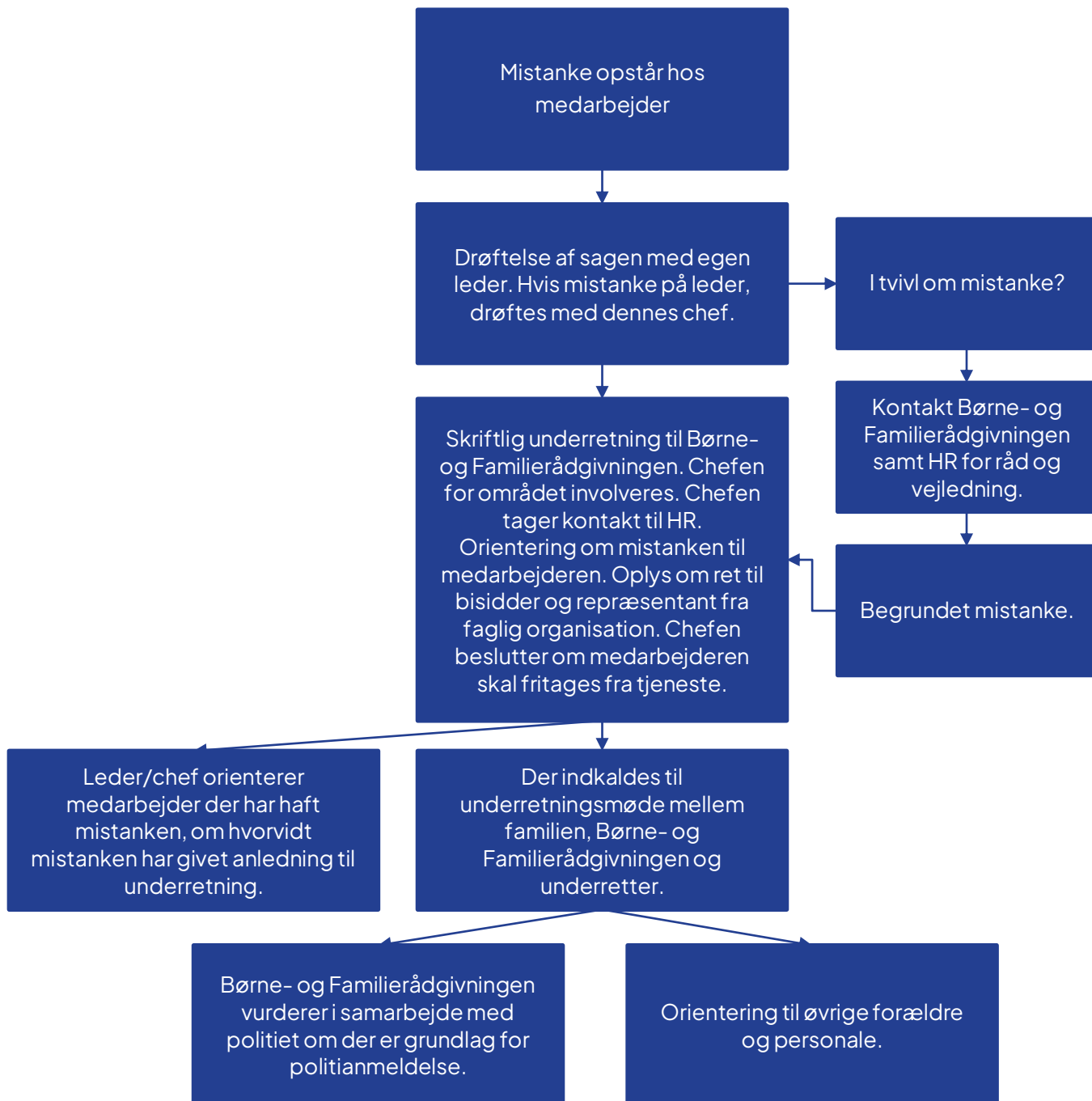
Lederen giver chefen for området besked, når sagen mod den ansatte afsluttes, hvad enten der er tale om tiltalefrafald, domsfældelse eller frifindelse.

Chefen for området vurderer om, og på hvilken måde, det øvrige personale, forældre- eller skolebestyrelse samt den øvrige forældrekreds skal orienteres. Som udgangspunkt bør den gruppe, der tidligere er blevet orienteret i sagen, have en tilsvarende orientering om sagens afslutning.

Ved domsfældelse: Lederen og chefen for området tager, i samråd med HR, stilling til medarbejderens arbejds- og ansættelsesforhold. Som udgangspunkt vil ansættelsesforholdet øjeblikkeligt blive bragt til ophør.

Ved frifindelse eller tiltalefrafald: Lederen og chefen for området holder møde med medarbejderen om genoptagelse af arbejdet. Den faglige organisation samt HR kan

inddrages. Lederen og chefen for området overvejer, hvilke tiltag der er nødvendige for at bringe medarbejderen og organisationen videre.



10. Mistanke mod børn under 15 år, overgreb mellem børn under 15 år

Ved mistanke eller henvendelse om mistanke: Kontakt din leder og drøft sagen igennem.

Et barn kan også være krænkeren. Der er tale om overgreb, når seksuelle krænkelser begås af børn under 15 år mod andre børn under 15 år, hvis:

- Offeret føler ulyst.
- Offeret føler sig kuert, mobbet eller truet under de seksuelle handlinger, der foregår mellem børnene.

Overgreb mellem børn under 15 år er ikke strafbart, men kan psykologisk være af samme karakter som strafbare seksuelle forhold, og kan opleves lige så krænkende som strafbare overgreb.

Handlinger begået af børn under 15 år straffes ikke, men børn under 15 år er erstatningspligtige for skadegørende handlinger efter samme regler som personer over denne alder.

Overgreb mellem børn under 15 år bør tages lige så alvorligt som strafbare seksuelle overgreb, og der skal ske underretning til Børne- og Familierådgivningen uanset krænkerens alder.

Husk følgende:

- Skriv ned hvilke tegn, hændelser eller signaler der ligger til grund for mistanken.
- Hvis mistanken rejses af en pårørende eller andre, nedskrives vedkommendes redegørelse for den konkrete mistanke. Relevante oplysninger skal noteres, helst med underskrift fra den person, der er kommet med oplysningerne. Her er det vigtigt, at du skriver ned, så nøjagtigt som muligt, hvad du har observeret, fået at vide og hvad du selv har spurgt om - forsøg ikke på egen hånd at komme til bunds i sagen.
- Lyt til barnet/den unge, men gå IKKE I DETALJER om det mulige overgreb. (se punkt 5, "Samtale med barnet", side 8).
- Drøft sagen med din leder. Hvis han/hun vurderer situationen akut tages telefonisk kontakt til Børne- og Familierådgivningen på tlf.: 99 66 77 05. Udenfor kommunens åbningstid - ring da til kommunens sociale døgnvagt via politiet.
- Du skal holde fokus på barnet og vise omsorg, men barnet eller den unge må ikke modtage krisebehandling før en eventuel videoafhøring. Krisehjælp koordineres i samarbejde mellem politiet og Børne- og Familierådgivningen.
- Der iværksættes hjælp og støtte efter en individuel vurdering af barnets/den unges behov - dette både for barnet der har krænket og barnet der er blevet krænket.

Underretning:

- Der skal sendes to underretninger: En vedrørende barnet der er blevet krænket og en vedrørende barnet der har krænket.
- Forældrene skal orienteres af leder i forbindelse med at underretningerne sendes.
- ALLE underretninger sendes ALTID til Børne- og Familierådgivningen.

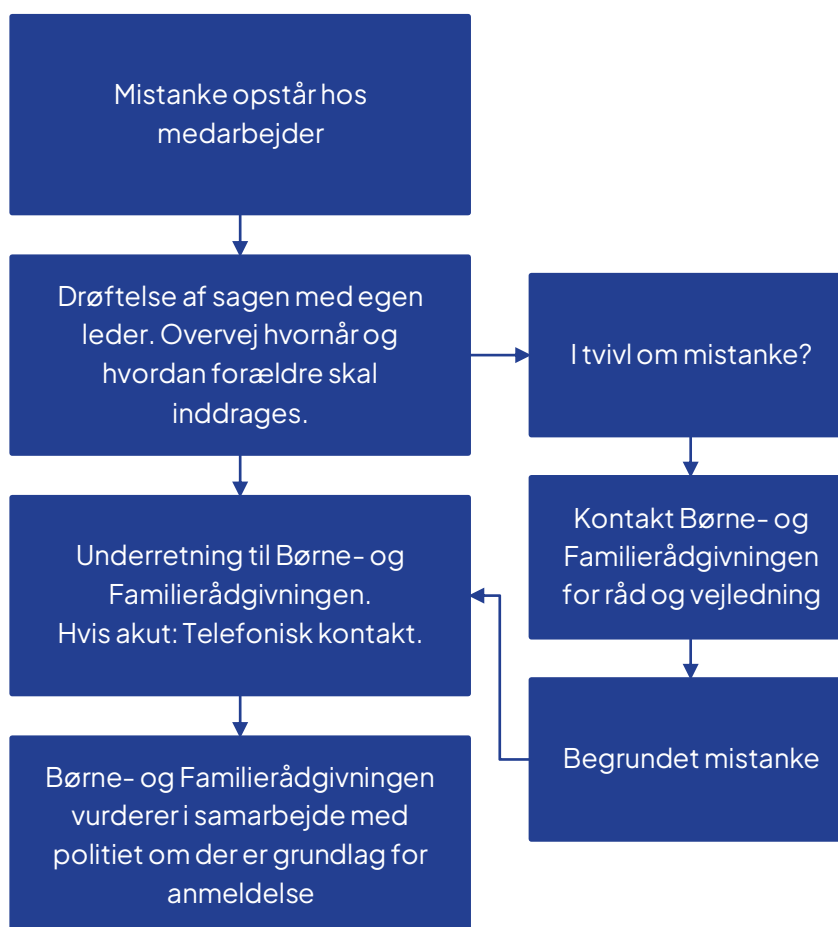
Hvis du er borger, eller ekstern samarbejdspartner og ønsker at underrette om et barn/ung mellem 0 og 18 år, så benyt dette link:

<https://vesthimmerland.dk/borger/familie-boern-og-unge/er-du-bekymret-for-et-barn>

Hvis du er intern samarbejdspartner og ønsker at underrette om et barn/ung mellem 0 og 18 år, skal underretningen mailes til Vesthimmerlands Kommunes underretningspostkasse: underretning@vesthimmerland.dk (Vigtigt: Brug kun denne mail hvis du selv har en intern mailadresse og kan sende sikkert)

Øvrig orientering om sagen:

Den enkelte leder vurderer, i samarbejde med Børne- og Familierådgivningen, hvem og i hvilket omfang der skal informeres. Ved eventuel orientering skal begge børn holdes anonyme.



11. Mulige tegn og reaktioner ved overgreb

Der findes ikke entydige tegn og reaktioner på, at et barn eller en ung har været udsat for vold. Nedenfor fremgår eksempler på tegn og reaktioner ved overgreb, men listerne er ikke udtømmende. Der henvises i øvrigt til: <https://sbst.dk/boern/overgreb/om-overgreb>.

Fysiske tegn på vold

Fysisk vold efterlader ofte synlige mærker på kroppen, på arme eller ben eller måske i ansigtet, men ofte er mærkerne skjult under tøjet. Det kan være mærker efter slag med hånd eller redskaber, sår på kroppen eller brændemærker.

”Shaken baby syndrome”: En kombination af blødninger i hjernen og blødninger i øjenbaggrunden hos børn i spædbarnsalderen. Disse opstår i forbindelse med, at barnet gentagende gange bliver rusket så hovedet bevæges ukontrolleret frem og tilbage.

Hyppige skadestuebesøg, søvnvanskeligheder og/eller overreaktioner på pludselige bevægelser og lyde kan også være reaktioner på at barnet eller den unge er udsat for vold.

Psykelige og sociale tegn på vold

- Udadreagerende adfærd eller indadreagerende adfærd
- Påklædning (forsøg på at skjule blå mærker)
- Koncentrationsvanskeligheder
- Selvskadende adfærd
- Adfærdsændringer
- Hjælpeløshed
- Overtilpassethed
- Regredierende adfærd; Barnet ”går tilbage” i sin udvikling. Udviser pludselig adfærd det var vokset fra (f.eks. tisser i bukserne eller taler med over-barnlig stemme)

Tegn på seksuelle overgreb mod barnet

Symptomer omkring kønsorganerne: Rødmen, mærker, irritation eller blødninger ved kønsorganer eller endetarmsåbning, underlivssmerter og/eller påfaldende ubehag, når barnet tisser eller har afføring.

Området omkring munden: Revner i mundvigene, sår og skader i mundhulen kan forekomme som følge af, at barnet har været udsat for orale seksuelle overgreb. Nogle børn kan have vanskeligheder med at synke, og bestemte fødevarer kan vække kropsligt ubehag eller følelser forbundet med de(t) seksuelle overgreb.

Påfaldende fysisk fremtoning: Barnet kan vægre sig mod kropslig kontakt samt gøre forsøg på at skjule sin køns- og pubertetsudvikling f.eks. ved at gå i alt for stort tøj. Det modsatte kan også være tilfældet; at barnet klæder sig påfaldende udfordrende.

Umotiverede gråd-angstreaktioner: Et barn, der er udsat for seksuelle overgreb, og som føler, det ikke kan tale med andre om det, lever i en følelsesmæssig spænding. Det kan vise sig ved pludselig og tilsyneladende ubegrundet gråd eller angstreaktioner. Det kan også vise sig ved, at barnet pludselig bliver bange for mørke, bange for at være alene eller bange for bestemte lyde og lugte.

Modvilje mod at være sammen med en bestemt person: Afhængigt af barnets alder, udviklingstrin og relation til en evt. krænker, vil barnet måske protestere mod at skulle være sammen med eller alene med en bestemt person.

Tegn på negativ social kontrol

Negativ social kontrol kan antage mange former, og kontrollen kan strække sig fra begrænsninger i forhold til valg af påklædning, venner og deltagelse i fritidsaktiviteter til begrænsninger og kontrol i forhold til valg af uddannelse, job, partner, ægteskab og skilsmisse. I ekstreme tilfælde kan social kontrol udmønte sig i psykisk vold (i form af tvang og trusler), fysisk vold eller udstødelse fra familie og netværk.

Kontrollen kan blandt andet komme til udtryk som overvågning, krav om bestemt påklædning, forbud mod bestemte aktiviteter, følelsesmæssigt pres og skyld samt isolation. Negativ social kontrol kan således både indbefatte psykisk og/eller fysisk vold.